

# ZONAS de SOLIDARIDAD

ENTIDADES BENEFICIARIAS DE LA LÍNEA 3: entidades privadas y organizaciones sin ánimo de lucro, para la cooperación en la implantación y el desarrollo de las Estrategias Locales de Intervención en Zonas Desfavorecidas en Andalucía, en el ámbito de las competencias de la Consejería de Igualdad, Políticas Sociales y Conciliación.

## COORDINADORA DESPIERTA

La labor de Coordinadora Despierta en las Zonas Desfavorecidas en palabras de la propia entidad colaboradora:

"Nuestra entidad trabaja en el ámbito social desde 1990 en La Línea de la Concepción, atendiendo especialmente a personas con problemas de adicciones y/o en situación de riesgo de exclusión social a través de diversos programas y proyectos. Entre estos Despierta, está llevando a cabo el Programa "Junquillo Integra", perteneciente al Plan Local de Zonas Desfavorecidas cuyo objetivo prioritario es establecer mecanismos de compensación para que las personas residentes en la zona de Junquillo, puedan acceder a los distintos sistemas de protección social de las Administraciones, especialmente Educación, Empleo, Vivienda, Salud, así como otros servicios públicos y privados.

Para ello, damos especial importancia al área de empleo disponiendo de una unidad de orientación laboral donde se atienden y realizan acompañamientos, entre otros a todas las personas que nos son derivadas.

Además hemos venido impartiendo diversos talleres prelaborales, tales como Aux. Ayuda a domicilio, Aux. Mantenimiento integral de edificios (ambos de 50h de duración), talleres de búsqueda de empleo, de alfabetización digital, talleres informativos en materia de salud, talleres de prevención del consumo de sustancias y conductas adictivas, escuelas de familias y talleres enfocados a la igualdad de género, todo ello complementado con tutorizaciones a todos/as los participantes que lo han requerido. Además se han llevado a cabo en la zona de Junquillo actividades comunitarias fomentando la participación y el sentimiento de pertenencia y colaboración en la vecindad".



## NUEVO HOGAR BETANIA

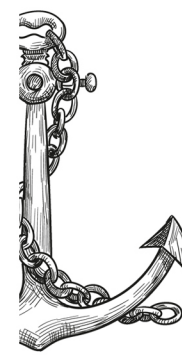
Así describe Nuevo Hogar Betania (NHB) su tarea cooperadora con el Plan Local de Intervención Zonas Desfavorecidas (PLIZD):

"La intervención de NHB dentro del proyecto de Zonas desfavorecidas tiene como objetivo mitigar desigualdades que agravan o provocan la exclusión social en el Municipio de La Línea de la Concepción, para transformar la realidad social a través de intervenciones integrales que mejoren las condiciones de vida de las personas que lo requieran para que estas circunstancias no devalúen las condiciones vitales, persiguiendo en cualquier caso, evitar situaciones de vulnerabilidad que desemboquen en exclusión social y/o estigmatizaciones de las zonas en cuestión y por ende, su población.

El Proyecto de Zonas desfavorecidas ofrece una atención rehabilitadora y preventiva adecuada, y se convierte en un elemento normalizador de la vida de la persona con y su entorno, en busca de una plena participación social tanto en la vida en la comunidad como en el acceso al mercado laboral.

NHB ha desarrollado su proyecto tanto en la Barriada El Junquillo como en La Atunara, se han realizado intervenciones en las siguientes materias:

- En materia de empleo.
- En materia de educación.
- En materia de vivienda.
- En materia de salud.
- En materia de Servicios Sociales.
- En materia de desarrollo comunitario."



# GACETILLA INFORMATIVA DE LAS ZONAS DESFAVORECIDAS

Andalucía  
se mueve con Europa



## CURSO DE ALFABETIZACIÓN DIGITAL Aprendiendo a usar el teléfono móvil para buscar empleo



Con un alto grado de satisfacción por parte de participantes y de formadores, concluyeron, los días 24 y 31 de mayo, las dos primeras ediciones del curso de alfabetización digital en las Zonas Desfavorecidas de La Atunara y la barriada del Junquillo. Ambas ediciones del curso tuvieron una duración de 20 horas lectivas, desarrolladas a lo largo de seis y cinco sesiones respectivamente, en horario de mañana y tarde para favorecer la conciliación familiar y laboral.

Los participantes en estos cursos son los beneficiarios del Plan Local de Intervención en Zonas Desfavorecidas que están siguiendo un itinerario personalizado de inclusión social y laboral, con la finalidad de establecer cauces para la búsqueda de empleo. A través del curso los participantes han mejorado sus conocimientos para realizar trámites con la Administración Pública a través de dispositivos móviles y también han aprendido a manejar herramientas para la búsqueda de empleo.

¡Enhorabuena a los participantes de estas dos primeras ediciones por el éxito en el desempeño y aprovechamiento de esta acción formativa!

### EN UN PLIZD -PLAS ¿Qué es el Plan Local de Intervención en Zonas Desfavorecidas (PLIZD)?

El objetivo principal del Plan Local de Intervención en Zonas Desfavorecidas es mejorar la inserción de las personas en situación o riesgo de exclusión social a través de la activación de itinerarios integrados y personalizados de inserción, con un enfoque integral y comunitario que facilite a las personas residentes en Zonas Desfavorecidas el acceso a los sistemas de protección social. La Línea de la Concepción cuenta con dos Zonas Desfavorecidas, se trata de la barriada El Junquillo y La Atunara.

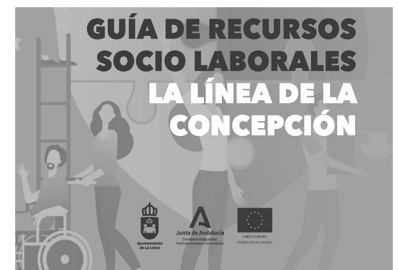
Los principios en los que se basa la actuación, son entre otros, los siguientes: enfoque comunitario, participación ciudadana y de los agentes intervinientes, prevención, coordinación, enfoque centrado en las personas y familias y fomento de la interculturalidad y diversidad humana.

El Plan Local de Intervención en Zonas Desfavorecidas está integrado dentro de la Estrategia Regional Andaluza para la Cohesión y la Inclusión Social (ERACIS), subvencionado por la Consejería de Igualdad, Políticas Sociales y Conciliación de la Junta de Andalucía y por la Unión Europea, mediante el Fondo Social Europeo.

## GUÍA DE RECURSOS SOCIOLABORALES

El equipo del Plan Local de Intervención en Zonas Desfavorecidas de La Línea de la Concepción (PLIZD) ha editado una Guía de Recursos Sociolaborales de la ciudad, que forma parte de las medidas y actuaciones previstas en el mencionado PLIZD en las barriadas de El Junquillo y La Atunara. Se trata de una herramienta útil y sencilla que se pone a disposición de la ciudadanía y permite conocer, consultar y acceder a los recursos con los que cuenta el municipio.

Puede descargarse desde la web municipal (lalineas.es) y ofrece información sobre todo tipo de recursos distribuidos en ocho apartados: recursos municipales, de drogodependencias, salud, educación, empleo, seguridad ciudadana, mayores y tercer sector con entidades asistenciales y de autoayuda.



La concejala de Asuntos Sociales, Zuleica Molina, ha agradecido la implicación y el trabajo de la Oficina Técnica del Plan Local de Intervención en Zonas Desfavorecidas y ha expresado su satisfacción por contar con esta guía "que va a permitir a toda la ciudadanía el conocimiento sobre los recursos existentes de una manera rápida y sencilla, unificando todos ellos en un mismo documento."





## MEMORIAS DE LA ATUNARA

### Orígenes

No nació como un barrio, sus orígenes se pierden en la memoria de los más antiguos del lugar, posiblemente de origen fenicio o romano (la base arenosa y las construcciones en madera no han dejado pruebas arqueológicas que constaten este origen). Es más antigua que la propia ciudad. Las primeras constancias escritas del asentamiento datan de unos 640 años antes que naciera la propia ciudad. En cuanto al nombre, hay dos versiones: Tunara de tuna, pita o chumbera muy abundantes en la zona, o Atunara por los atunes, también numerosos en sus costas.

## EL RETRATO

La Atunara vista por...

*Ramón Mata Jiménez*

Nací en el propio barrio, el día del Carmen. Los niños de la Atunara no teníamos nada, pero lo teníamos todo porque éramos de La Atunara. Queríamos a nuestra barriada, nos sentíamos orgullosos de ella.

En la barriada no había nada, ni parques, ni jardines, ni zonas de juegos, ni equipo de fútbol, ni club juvenil, ni Asociación de Vecinos, ni Cofradía de Pescadores, pero nos daba igual. Teníamos la playa. La playa de Levante ha sido el mejor parque de atracciones de mi vida. La arena te permitía de montar cualquier juego.

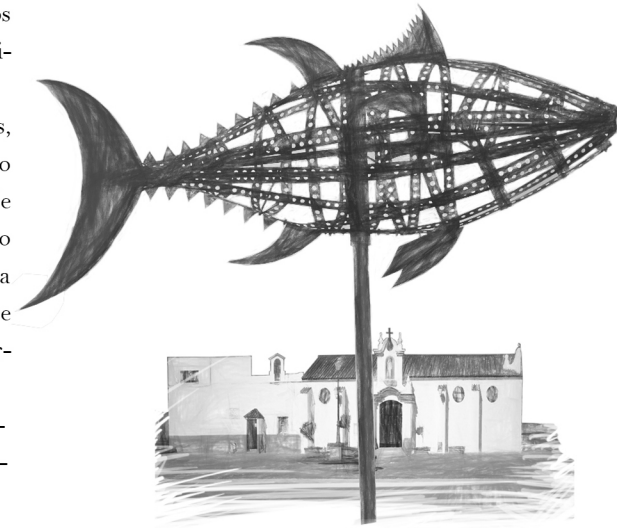
Las barcas eran el mejor escondite, donde podías hacer las aventuras de Sandokán y los tigras de Malasia.

Si nos llenábamos de alquitrán mejor, parecíamos más piratas.

Sus fortines eran fortalezas, castillos inexpugnables llenos de fantasmas, castillos para defender o que teníamos que abandonar porque habían sido conquistados. Era el lugar perfecto para contar historias de miedo, no existía Halloween, pero sí la noche de las "ánimas errantes" del pozo rey y la noche de san Juan.

El mejor estadio, la arena caliente donde se jugaban interminables partidos que al final se decidían por el último gol. Yo siempre de portero, por gordito. Sin árbitro, y sin reglamento. No importaba si éramos 7 contra 12, porque lo importante era jugar.

# La Atunara

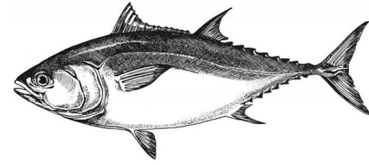


## IMPERDIBLE

### El día del Carmen

El día más marinero del año en el barrio más marinero de la ciudad. La jornada comienza temprano, con la ofrenda de flores a la patrona de los hombres del mar. Los vecinos y vecinas peregrinan portando flores desde sus casas hasta la parroquia, la de Nuestra Señora del Carmen, claro, que a la luz de la mañana resplandece pequeña y coqueta como una ermita de sal. Luego, engalanada con las flores del barrio, la imagen de la virgen y el niño es paseada en barquilla por nuestras aguas, acompañada en su recorrido por decenas de barcas de colores. En la playa, la fiesta: cucañas, piñatas y otros juegos marineros en una playa abarrotada de punta a punta por el barrio, que ese día decide mudarse a vivir a la arena. Y en la noche veraniega, velada y verbena.

¡Imperdible!



*Tuna*

## SEÑAS DE IDENTIDAD

### La lonja de La Atunara

Lugar de bullicio e intercambio, la lonja de La Atunara abre el puerto a mayoristas y grandes empresas conserveras, que adquieren los preciados moluscos bivalvos; así como a pequeños compradores de la Línea de la Concepción, que adquieren los pescados de enmalle para su venta en los mercados o puestos de la calle.

Vecinos y pescadores retirados visitan la lonja, y les gusta participar en algunas de las tareas del manejo del pescado, como la limpieza o el alijado (carga y descarga). Como lugar de encuentro e intercambio, la lonja es un punto neurálgico en el que toma cuerpo la vinculación del barrio de La Atunara con el trajín de la pesca.



De octubre a enero, los rastros capturan el corrucó en los caladeros con veda abierta. De agosto a octubre y especialmente en septiembre, el recinto se llena de cajas rebosantes de melvas, que se combinan, en los veranos de pocas lluvias y poco fango en el río Guadiaro, con repletas cajas de almejas capturadas por los rastros de La Atunara.



La plaza del Padre Arnáiz, que también se llamó en el pasado Plaza de Andrés Viñas y de Malatesta, es una pequeña plazuela de forma rectangular situada en el mismo centro de la barriada de La Colonia. Se comunican con ella tres calles de calzadas empedradas: Díaz de Mendoza, Cardenal Cisneros e Hilarión Eslava.

Contornada por las viejas casas bajitas de la acera de Carlin, y muros que tapian los jardines de la finca de Restano, destaca en ella el templo parroquial Sagrado Corazón de Jesús, erigido el 28 de Septiembre de 1.944. Este edificio de la Iglesia de La Colonia, chiquito y de estilo colonial, esta levantado sobre lo que fuera un antiguo garaje de la familia Restano de Gibraltar.

## MUSEO DE LA FAMA

Celebridades de El Junquillo

### Yeyo Argüez

La figura más importante del actual panorama artístico linense, Yeyo Argüez, creció y jugó en la calle Andalucía y sus aledaños, y garabateó sus primeros dibujos en el colegio el Rocío, en la barriada El Junquillo.

Hemos perdido la cuenta de los innumerables y exitosos certámenes y exposiciones colectivas e individuales, que dan testimonio de una carrera artística sólida, coherente y al alza.

Así define Yeyo su arte: "me encuentro cómodo realizando varias disciplinas, pintura y escultura figurativa, video arte e instalaciones, por lo que normalmente cuando desarrollo un proyecto expositivo, utilizo diferentes métodos del lenguaje plástico para comunicar mis inquietudes".



## IMPERDIBLE

### Atardeceres en la bahía

Cruzando la Avenida España, a la que el gaditano José L. Rodríguez Lafita llamó Avenida de la Luz y el trozo de asfalto más bello del mundo, llegamos al Paseo Marítimo de Poniente, para asomarnos, como si de un exclusivo palco de platea se tratara, al espectáculo diario, siempre diferente, siempre multicolor, que nos ofrecen los atardeceres sobre las aguas de la bahía de Gibraltar. Ora salpicado por una miríada de barquitos de vela, como palomitas blancas danzando sobre los espejos anaranjados y rosas de su mar estival; ora sobrecogedor y dramático como una obra de Friedrich, el cielo como el corazón de una forja fabricando nubes incandescentes y tiñendo de rojos la piedra prehistórica del peñón, flotando éste en un mar de lava.

Puestas de sol para sacarle los colores a la Línea de la Concepción.

¡Imperdible!

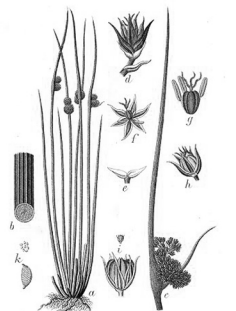
## EL RETRATO

El Junquillo visto por...

*Enrique Osuna Vega*

Allí me enseñaron las letras y acabé escribiendo libros. Allí me enseñaron a mover unas figurillas y acabé ganando campeonatos de ajedrez. Allí, en mi barrio, me enseñaron a caminar y yo aprendí el camino. Allí, en los Junquillos.

La fragancia de la sierra a un lado. El hechizo del mar a otro. La humildad y la alegría en cada esquina. Y en el corazón lo más sagrado: la bondad de las personas.



*Juncus conglomeratus*

Recuerdo el canto del pájaro, el murmullo de las olas, el correteo de la pelota. Recuerdo la amistad sincera... y envidia aquella felicidad plena.

Mucho hace que me marché, pero aún respiro su esencia.

Siempre conmigo, mis Junquillos, mis Palomeras.