

FAUNA Y FLORA DE INTERÉS DE LA LÍNEA DE LA CONCEPCIÓN

*Una toma de contacto con la naturaleza
de La Línea, poco conocida por muchos*

Por Rafael Cerpa



fundación
noeve



Ayuntamiento
de La Línea

LA IMPORTANCIA de esta publicación es la de dar a conocer al público en general, pero sobretodo a escolares y personas menos conocedoras de la materia, el patrimonio natural del entorno de La Línea de la Concepción.

Hoy en día es aún más necesaria la frase de "PIENSA GLOBAL, ACTÚA LOCAL", porque lo que no conocemos, no podemos protegerlo. Aquí presentamos una introducción a nuestra naturaleza, describiendo muy escuetamente cada especie, acompañada de imágenes y la importancia al nivel más cercano y su nivel de protección según la UICN (Unión Internacional para la Conservación de la Naturaleza).

Con un sistema de fichas intercambiables, también se indicará si pertenece a algún ecosistema específico, como arenales, estribaciones o marino.

Estas fichas tratan de ser muy sencillas, evitando en lo posible el lenguaje técnico, pero como su función principal serían las escuelas, algunas palabras van en negrita, recalcando su importancia, y podrán servir de guía para los profesores en su uso.

Si cree que estas explicaciones de este libro le "saben a poco": ¡Enhorabuena!, usted parece una persona interesada por la naturaleza y necesita de publicaciones más completas como guías o estudios. En este trabajo han participado especialistas de asociaciones locales, Grupo de Estudio de Naturaleza Arroyo Negro, de ECOLOCALIZA, centrada en los cetáceos y sus migraciones y GOES, Grupo Ornitológico del Estrecho especializado en aves, a los que se puede dirigir para pedir asesoramiento, ya que cuentan con biólogos, técnicos, naturalistas, etc. que le podrán asesorar más específicamente.

Las fichas de esta publicación, se irán

completando según se vayan editando, ya que la lista es muy extensa, solo en la Microreserva Arroyo Negro, tenemos censadas mas de 700 especies de fauna y flora.

Está dividido en tres partes. Por su importancia ecológica a nivel local:

- Una generalista que ocupa la fauna y flora continental, que a su vez tiene:

- Una parte general
- El ecosistema costero y arenales
- Las estribaciones de Sierra Carbonera, Portichuelos y Alcaldesa

- La zona marina, incluyendo cetáceos y sus migraciones

- Aves, tanto residentes como migratorias

En el apartado generalista, se acometen las especies de flora y fauna en general y a su vez los dos ecosistemas terrestres principales que tiene nuestro municipio.

- La zona del istmo que nos lleva desde la frontera con Gibraltar, hasta justo las faldas de las montañas que nos rodean, con sus arenales de origen calizo e influencia de los vientos de levante y poniente, a veces muy salinos incluso. Les intentaremos dar a conocer todas las características tan especiales y su fauna y flora especializada asociada.

- Las estribaciones que nos rodean como Sierra Carbonera, Portichuelos y la zona de Alcaldesa, con un componente mas similar a todo lo que nos rodea a nivel comarcal, como «areniscas del Algibe» y «bujeos» con sus ecosistemas asociados.

FAUNA Y FLORA DE INTERÉS DE LA LÍNEA DE LA CONCEPCIÓN

*Una toma de contacto con la naturaleza de La Línea,
poco conocida por muchos*

Por Rafael Cerpa

- 
- 5 Zorro Común
6 Ginetá
7 Nutria Peleártica
8 Tejón
9 Meloncillo
10 Erizo europeo
11 Musaraña
12 Murciélago de Herradura Grande
13 Murciélago Común de Alas Dobladadas
14 Murciélago Común o Enano
15 Conejo de Monte
16 Rata de Agua

18 Actinopterigio (Peces Continentales)
19 Anguila
20 Salinete
22 *Linderella jebalae*

25 Tritón Pigmeo
26 Sapillo de Espuelas
27 Víbora Hocicuda
28 Galápago Europeo
30 Galápago Leproso
31 Lagarto Ocelado
32 Salamandresa Común

34 Araña Toro o Araña Negra de los Alcornocales
36 Araña Violín
37 Viuda Negra de Trece Puntos

38 Falsa Viuda Negra
39 Arañas Tigre
40 Araña Diadema o Araña de Jardín
41 Tarántula o Araña Lobo
42 Araña Cazadora Dorada
43 Araña Napoleón
44 Araña Saltarina
45 Escorpión o Alacrán
46 Opilión o Araña Patona
47 Ciempiés o Escalopendra
48 *Geomalacus anguiformis*
49 Caracolina Romana de Puerta

51 Monarca Europea o Tigre
52 Monarca Americana
53 Polilla Halcón Rayada
54 Polilla Colibrí
55 Gitanilla
56 Cinistro
57 Escarabajo Pelotero
58 Escarabajo de las Dunas

60 *Jasione corymbosa*
62 Atrapamoscas
63 Campanita
64 Cepa de Tres Cuernos
65 Majuelo o Espino Albar
66 Helecho Común
67 Culantrillo Negro o Bazo Negro
68 Doradilla
69 Azucena de Mar



Clase: Mammalia

Orden: Carnivora

Familia: Canidae

Zorro común

Vulpes vulpes silacea (Miller 1907) Subespecie ibérica



Foto: Antonio Moyano

DESCRIPCIÓN

Cánido del tamaño de un perro mediano/pequeño, de entre 3.5 kg- 7.5 kg,. La subespecie ibérica se caracteriza, por poseer un **manto Grisáceo, menos rojizo**, y un tamaño menor que los ejemplares del resto del continente europeo, donde es llamado **zorro rojo**.

SITUACIÓN/IMPORTANCIA LOCAL

Relativamente abundante, presente tanto en las estribaciones de **Sierra Carbonera** como la zona de **Portichuelos y Alcaldesa**, como ocurre en otras urbes, cada vez se acercan más al perímetro de la ciudad. Habitual en la **Microreserva Arroyo Negro, Playa de Sobrevela, Santa Margarita y Venta Melchor**, hábitos nocturnos; este acercamiento al núcleo urbano ha provocado un aumento de las muertes por atropello.

ESTADO DE LA ESPECIE

Preocupación menor (UICN 3.1)



Clase: Mammalia

Orden: Carnivora

Familia: Viverridae

Gineta

Genetta genetta (L, 1758)



Foto: Antonio Moyano

DESCRIPCIÓN

De aspecto felino, pelaje grisáceo moteado en negro con una gran cola anillada. Peso de entre 1.2 y 2.5 kg. Muy ágil trepando entre las ramas de los árboles donde caza pequeños roedores y aves.

SITUACIÓN/IMPORTANCIA LOCAL

Hábitos nocturnos, prefiere zonas boscosas tanto, alcornoques como acebuchales, zonas de **Sierra Carbonera, Portichuelos y Alcaldesa**



Foto: Antonio Moyano
Obtenida mediante
fototrampeo



ESTADO DE LA ESPECIE

Preocupación menor (UICN 3.1)

Clase: Mammalia

Orden: Carnivora

Familia: Mustelidae

Nutria paleártica

Lutra lutra (Linneo 1758)



Foto: Antonio Moyano

DESCRIPCIÓN

Cuerpo alargado, patas cortas, hocico chato. Gran tamaño el cuerpo mide entre 62 y 69 cm y la cola de 37 a 42 cm, y pesa unos 11 kg. Tiene el pelaje pardo y corto, con una característica mancha blanca en la garganta y membranas entre los dedos de las extremidades anteriores y posteriores.

SITUACIÓN/IMPORTANCIA LOCAL

Poblaciones en expansión. De hábitos acuáticos, presencia habitual en la **Microreserva Arroyo negro**. En el **estrecho de Gibraltar** no es raro verlas en **puertos y pescando en el mar**, aunque tiene que volver a agua dulce a limpiarse su delicado pelaje protector. Es posible observarlas tanto en la **costa de levante** como de **poniente**.

ESTADO DE LA ESPECIE

Preocupación menor (UICN 3.1)



Clase: Mammalia

Orden: Carnivora

Familia: Mustelidae

Tejón

En la península ibérica la subespecie *Meles meles marianensis* (Graells 1847)



Foto: Antonio Moyano

DESCRIPCIÓN

Animal de constitución poderosa, negro, blanco, marrón y gris, con una cabeza pequeña, un cuerpo rechoncho, ojos negros en una **característica banda negra y una cola corta**. Peso de entre 7 a 13kg; los machos más grandes que las hembras.

SITUACIÓN/IMPORTANCIA LOCAL

Se les localiza alejados de los núcleos urbanos en zonas de campo. Construye madrigueras con varias salidas, que a veces **comparte con otros animales como zorros**, gracias a su gran capacidad excavadora, puede llegar a depredar los panales subterráneos de abejas. **Hábitos realmente nocturnos**, por lo que son muy difíciles de observar.



ESTADO DE LA ESPECIE

Preocupación menor (UICN 3.1)

Clase: Mammalia

Orden: Carnivora

Familia: Herpestidae

Meloncillo

Herpestes ichneumon (L., 1758). En la Península Ibérica subespecie *Herpestes ichneumon widdringtonii* (Gray, 1842)



Foto: Antonio Moyano

DESCRIPCIÓN

Es la única **mangosta europea**, introducida posiblemente en época romana o incluso antes, para control de roedores desde su zona de origen en África y Oriente Medio, Tamaño similar a una nutria, de hábitos terrestres. Color pardo grisáceo. El hábito de las crías de ir en fila, muy pegados a la madre, serpenteando entre la vegetación, ha dado lugar en la zona, a la leyenda de la «**gran serpiente peluda**».

SITUACIÓN/IMPORTANCIA LOCAL

Único de los **mesocarnívoros** locales de **hábitos realmente diurnos**, al igual que el zorro, es relativamente abundante, presente tanto en las estribaciones de **Sierra Carbonera** como la zona de **Portichuelos y Alcaldesa**, se ha llegado a observar en el **Zabal** y la **Microreserva Arroyo Negro**.

ESTADO DE LA ESPECIE

Preocupación menor (UICN 3.1)



Clase: Mammalia

Orden: Eulipotyphla

Familia: Erinaceidae

Erizo europeo

Erinaceus europaeus (L., 1758)



Foto: Rafael Cerpa

DESCRIPCIÓN

Pequeño mamífero de alrededor de 1kg de peso, igual que el resto de erizos, posee una envoltura de pinchos formada por varios millares de púas rígidas, resultado de una modificación de la piel. De alimentación **insectívora-omnívora**. **Si se ve amenazado se hace una bola para protegerse**, desgraciadamente también es su mayor causa de muerte, cuando cruza carreteras y se ve en peligro por los vehículos. Hábitos nocturnos.

SITUACIÓN/IMPORTANCIA LOCAL

Relativamente abundantes, incluidos zonas habitadas del **Zabal, Microreserva Arroyo Negro** y en el **Parque Princesa Sofía**, donde a pesar del contacto humano y la presencia de perros sueltos, se mantienen y reproduce muy bien, con muy escasos atropellos al salir del perímetro. Muy sensible en el tema de utilización de **rodenticidas**, que deberían ir siempre colocados con cajas de protección.



ESTADO DE LA ESPECIE

Preocupación menor (UICN 3.1)

Clase: Mammalia

Orden: Soricomorpha

Familia: Soricidae

Musaraña

Crocidura russula (Hermann, 1780)



Foto: Rafael Cerpa

DESCRIPCIÓN

A simple vista podría parecer un ratón, pero es un animal **insectívoro**. De mediana talla, cola relativamente corta, de 34 a 47 mm, cuerpo de 62 a 84 mm y de 7 a 14 gramos. Los ojos son pequeños con los pabellones auditivos muy visibles y bien desarrollados. **Hocico largo y afilado, cazador incansable y feroz a pesar de su tamaño.**

SITUACIÓN/IMPORTANCIA LOCAL

De hábitos totalmente campestres, les encantan zonas de muros de piedra donde se refugian, **su alto metabolismo** les obliga a tener que estar cazando prácticamente todo el tiempo.

ESTADO DE LA ESPECIE

Preocupación menor (UICN 3.1)



Clase: Mammalia

Orden: Chiroptera

Familia: Rhinolophidae

Murciélago de herradura grande

Rhinolophus ferrumequinum (Schreber, 1774)



Foto: Rafael Cerpa

DESCRIPCIÓN

Es el representante del género **Rhinolophus de mayor tamaño** en la península Ibérica. El color de la parte dorsal del cuerpo es pardo oscuro y la parte ventral es mucho más pálida.

SITUACIÓN/IMPORTANCIA LOCAL

Es una especie que habita en cuevas naturales, y pueden encontrarse en diferentes zonas del municipio, incluido la **Microreserva Arroyo Negro**. A pesar de esto, en estaciones frías, es posible localizar individuos aislados o pequeños grupos, habitando en zonas urbanas. Su pérdida y estado vulnerable se debe principalmente al **uso de insecticidas y pesticidas**, ya que **se alimenta de insectos**, también los **cierres de sus refugios las molestias causadas por los seres humanos durante épocas de reproducción e hibernación**. Localizado en diversos **túneles militares de sierra carbonera**, este hábitat se ha visto perjudicado, por las molestias ocasionadas por las cada vez más habituales vistas.



ESTADO DE LA ESPECIE

Vulnerable (UICN 3.1)

Clase: Mammalia

Orden: Chiroptera

Familia: Vespertilionidae

Murciélago común de alas dobladas

Miniopterus schreibersii (Kuhl, 1817)



Foto: Rafael Cerpa

naturales, y pueden encontrarse en diferentes zonas del municipio, incluido **Microreserva Arroyo Negro**.

DESCRIPCIÓN

Son murciélagos de talla mediana con hocico corto, perfil achatado y una frente alta y protuberante. Las alas son largas y estrechas con la tercera falange del tercer dedo muy larga. Coloración parda grisácea en el dorso y de un tono más pálido en el vientre.

SITUACIÓN/

IMPORTANCIA LOCAL

Al igual que otras especies locales usa los **antiguos fortines y túneles militares como dormitorios y zona de hibernación**, por lo que hay que ser **extremadamente prudentes** con las cada vez mas habituales visitas a estas zonas, **impidiendo molestarlos**, también habita en cuevas

ESTADO DE LA ESPECIE

Vulnerable (UICN 3.1)



Clase: Mammalia

Orden: Chiroptera

Familia: Vespertilionidae

Murciélago común o enano

Pipistrellus pipistrellus (Schreber, 1774)



Foto: Rafael Cerpa

DESCRIPCIÓN

Es uno de los quirópteros **más pequeños de Europa**. Coloración dorsal de marrón-rojizo a gris-verdoso, con individuos negruzcos. Pelaje ventral más claro. Carecen de protuberancia entre los orificios nasales.

SITUACIÓN/IMPORTANCIA LOCAL

Abundante en España. Sin estimas precisas de tamaño y evolución poblacional. Es posible verlos en el **Parque Princesa Sofía** y la **Microreserva Arroyo Negro**. El uso de **insecticidas y pesticidas** que afectan a los insectos de los que se alimenta, es un serio problema de conservación para esta especie y otros murciélagos europeos en general. Muy perjudicado por el cierre de refugios en edificios.



ESTADO DE LA ESPECIE

Preocupación menor (UICN 3.1)

Clase: Mammalia

Orden: Lagomorpha

Familia: Leporidae

Conejo de monte

Oryctolagus cuniculus (L., 1758)



La imagen de esta especie es sobradamente conocida

Foto: Rafael Cerpa

DESCRIPCIÓN

Roedor **originario de la península Ibérica**, de grandes orejas y entre 35 a 50 cm de tamaño, color de gris a pardo, ojos grandes, cola corta y de 1.2 a 2.5 kg de peso.

SITUACIÓN/IMPORTANCIA LOCAL

Originario de la península ibérica. Sus poblaciones han decaído al extremo en determinadas zonas, haciéndose raro incluso, principalmente debido a diversas enfermedades como la **mixomatosis**, la **fiebre vírica**, etc., mientras que en otros lugares son considerados una plaga. A nivel local no es tan habitual en las zonas de campo como hace algunos años, todavía se puede observar algunos por grandes zonas no urbanizadas de la ciudad, como **El Zabal** o por **Sierra Carbonera**. La **decadencia o casi inexistencia** de este animal, que es la **base de la alimentación de muchos otros como rapaces o mesocarnívoros**, ha arrastrado a la **casi desaparición de estas poniéndolas incluso en peligro de extinción**, por lo que hay que ser muy prudente con el manejo de sus poblaciones.

ESTADO DE LA ESPECIE

En peligro (UICN 3.1)

EN

Clase: Mammalia

Orden: Rodentia

Familia: Cricetidae

Rata de agua

Arvicola sapidus (Miller, 1908)



Foto: Juan Cruz

DESCRIPCIÓN

Hábitos acuáticos, peso entre 150 y 280 gramos y tiene las orejas pequeñas. Su cuerpo mide entre 16 y 23 cm, la cola mide 12 cm por término medio. El pelaje es marrón oscuro sobre la espalda, en contraposición con el gris del vientre, más parecido a un topillo que a una verdadera rata.

SITUACIÓN/IMPORTANCIA LOCAL

Bioindicador de buena calidad del agua, hubo avistamientos hace algunos años en la **Microreserva Arroyo Negro**. Muy sensible a la presencia de depredadores acuáticos como la nutria. Habría que trabajar mejorando su hábitat, de forma que fuera más difícil su depredación, por ej. Ampliando el entramado de canales en la **Microreserva Arroyo Negro**. Alimentación básicamente vegetal, aunque puede consumir algún insecto o pez pequeño.

VU

ESTADO DE LA ESPECIE

Vulnerable (UICN 3.1). Sus poblaciones locales se están volviendo muy raras

Ecosistemas de nuestro término municipal

Si has observado alguna especie, indícalo en el mapa



SIERRAS DE NUESTRO MUNICIPIO

En su mayor parte tipo "areniscas del algebe" de tonos anaranjados de componente ácida y "bujeos" arcillas de color pardo



ARENALES Y ZONAS DUNARES

De origen calizo y de color grisáceo



PARQUE REINA SOFÍA



Clase: Actinopterygio (Peces óseos)

En esta parte vamos a referirnos a los peces que habitan en el único cauce de agua estable del municipio, el estuario de la Microreserva Arroyo Negro, formado por la confluencia de los Arroyos Los Charcones y el Cañada Honda, y que tiene la singularidad de una alta variabilidad de su salinidad por momentos, cuando con los temporales entra el agua del mar salada y se mezcla con el agua dulce de procedencia endorreica o de lluvias se vuelve salobre en mayor o menor porcentaje, también hay épocas del año en la que los niveles de sal en algunas zonas tiende a desaparecer, por lo que todas las especies que lo habitan son eurihalino, es decir totalmente adaptados a estos cambios. Por su cercanía al mar no podríamos decir que es exactamente una masa de agua continental, pero en este caso lo vamos a hacer, para diferenciar las especies de peces totalmente marinas.



Vista del estuario

Formado por la confluencia de los arroyos a la derecha, y el lado del mar a izquierda



Fotos: Rafael Cerpa

Clase: Actinopterygii (Peces óseos)

Orden: Anguilliformes

Familia: Anguillidae

Anguila común

Anguilla anguilla (L., 1758)



Foto: Rafael Cerpa

DESCRIPCIÓN

Pez de cuerpo alargado, serpentiforme, color del verde al grisáceo, puede llegar a medir 150 cm y 6 kg de peso.

SITUACIÓN/IMPORTANCIA LOCAL

Es como el resto de especies que viven en el **estuario de la Microreserva Arroyo Negro**, un pez eurihalino, con la singularidad de ser un gran migrador, **nace en el Mar de los Zargazos, en el Caribe**, y llega a las desembocaduras de los ríos en forma de «**angula**» de color claro, y va oscureciendo según se adapta al agua dulce, permanece aquí varios años hasta que alcanza la madurez y vuelve al mar, regresando al lugar donde nació para reproducirse, **contamos con una buena población a pesar de lo reducido de su hábitat local**, se alimenta de peces e invertebrados acuáticos.

ESTADO DE LA ESPECIE

En peligro crítico (UICN 3.1). Entre otras razones por exceso de pesca y la creación de obstáculos en ríos que les impide llegar a zonas adecuadas para desarrollarse



Clase: Actinopterygii (Peces óseos)

Orden: Cyprinodontiformes

Salinete o fartet andaluz

Aphanius baeticus (Doadrio , Carmona & Fernández-Delgado , 2001)



Pareja mostrando el dimorfismo sexual

Foto: Rafael Cerpa

DESCRIPCIÓN

Pequeña especie de menos de 5 cm de longitud con **gran dimorfismo sexual**. **Machos azulados con bandas transversales** plateadas y vientre ligeramente amarillento. Las **hembras por su lado son de color grisáceo, con grandes manchas negras** de forma irregular a lo largo.

SITUACIÓN/IMPORTANCIA LOCAL

Es una de las especies ibéricas de vertebrados que se encuentran en mayor peligro de extinción.

Presenta una distribución fragmentada, causada por la pérdida de hábitats, aislamiento poblacional e introducción de especies exóticas. **La población localizada en el municipio aparenta ser estable y de puntual abundancia.**

Hábitat

Es una especie capaz de sobrevivir en temperaturas y concentraciones de sal extremas. Presenta una distribución fragmentada causada por la pérdida de hábitats, aislamiento poblacional e introducción de especies exóticas.

La población localizada en el municipio en la **Microreserva Arroyo Negro** se mantiene estable y en determinadas épocas del año abundante.

Considerado entre las especies de vertebrados endémicos de la península ibérica. Su nombre ***Aphanius baeticus*** es debido al río Guadalquivir (Betis para los romanos), pues es en su cuenca donde se localizan las mayores poblaciones.

Por su tamaño no compite bien con otras especies de peces que lo pueden depredar, se sospecha que usan la presencia de algas filamentosas para refugiarse.

Foto: Rafael Cerpa



Macho mostrando librea nupcial



Hembra, de mayor tamaño

REPRODUCCIÓN

Durante el cortejo, el macho adopta unos llamativos colores, se vuelve muy territorial cortejando a las hembras y expulsando a los otros machos. Las nuevas generaciones pueden alcanzar la madurez sexual a los 2 o 3 meses, se ven beneficiadas por las altas temperaturas del verano. La hembra puede poner hasta 300 huevos en la temporada, que empieza con el aumento de las temperaturas de final de primavera y verano

ESTADO DE LA ESPECIE

En peligro crítico (UICN 3.1).

EN

A NIVEL NACIONAL

En peligro crítico (UICN 3.1)

CR

Andalucía: En peligro de extinción según el Catálogo Andaluz de Especies Amenazadas

Clase: Branchiopoda

Orden: Anostraca

Familia: Chirocephalidae

Linderiella jebalae (Boix, Sala, Escoriza & Alonso 2016)



Ejemplar macho

Fotos: Fran Peralta

DESCRIPCIÓN

Pequeño crustáceo de aproximadamente 10-15 mm que vive en charcas temporales de agua dulce, donde no abundan sus grandes depredadores como peces y aves, o pequeños como las larvas de insectos y anfibios. Cuando se aproxima el verano, **este hábitat se seca completamente**, quedando en el suelo sus huevos (**quistes**) de los que surgirán **nuevos individuos cuando vuelva la época de lluvias**. A todas las especies pertenecientes a este orden se las conoce como **gambas duende o hadas de los charcos**. Es una especie con **dimorfismo** sexual.

SITUACIÓN / IMPORTANCIA LOCAL

A día de hoy, el **único lugar de toda España donde se encuentra esta especie es en La Línea**. Desde el punto de vista de la conservación, se está produciendo una progresiva desaparición de las charcas temporales donde viven estos crustáceos, a pesar de ser un **ecosistema protegido por la ley ya que está considerado hábitat de interés comunitario de carácter prioritario**.



Foto: Eladio Bracho

Por otro lado, **son buenos indicadores ecológicos**, ya que están adaptados a condiciones muy concretas del medio. **Todo esto, junto con la impresionante morfología de esta especie, motiva la necesidad de realizar un esfuerzo por la protección de este anostráceo, como especie bandera para la conservación de las charcas temporales que habitan.**



Ejemplar hembra

Foto: Fran Peralta

ESTADO DE LA ESPECIE

Debido a que esta especie **se describió hace relativamente poco**, por el momento no está catalogada por la UICN. Aunque bien podríamos colocarla en el apartado de «**En peligro de extinción**».

Ecosistemas de nuestro término municipal

Si has observado alguna especie, indícalo en el mapa



SIERRAS DE NUESTRO MUNICIPIO

En su mayor parte tipo "areniscas del algebe" de tonos anaranjados de componente ácida y "bujeos" arcillas de color pardo



ARENALES Y ZONAS DUNARES

De origen calizo y de color grisáceo



PARQUE REINA SOFÍA



Clase: Amphibia

Orden: Caudata

Familia: Salamandridae

Tritón pigmeo

Triturus pygmaeus (Wolterstorff, 1905)



Foto: Rafael Cerpa

DESCRIPCIÓN

Este tritón no suele superar los 135 mm, de **coloración verde o parda**, con manchas irregulares, **los machos en época de reproducción muestran una cresta dorsal**, con una línea roja.

SITUACIÓN/IMPORTANCIA LOCAL

Extinto prácticamente en toda la zona costera hasta Málaga, debido a la construcción, solo sobreviven poblaciones costeras entre la **Microreserva Arroyo Negro y Guadalquítón**, de ahí la importancia de conservar estos **humedales costeros**. Muy afectado por las sequías que los ha dejado sin poder reproducirse por falta de las antiguas y abundantes lagunas de la zona del **Zabal**, sobreviven poblaciones en **charcas temporales de Sierra Carbonera, Portichuelos y Alcaidesa**.

ESTADO DE LA ESPECIE

Vulnerable (UICN 3.1)



Clase: Amphibia

Orden: Anura

Familia: Pelobatidae

Sapillo de espuelas

Pelobates cultripes (Cuvier, 1829)



Fotos: Rafael Cerpa

DESCRIPCIÓN

Es un **anuro** de mediano tamaño, con una **característica uña (espuela)** en las patas traseras, del que toma su nombre.

SITUACIÓN/IMPORTANCIA LOCAL

En situación **delicada**, ya que **requiere un hábitat arenoso**, donde se refugia durante el día **enterrándose**, para lo que usa sus «**espuelas**» en las patas traseras, la **desaparición de humedales** costeros también ha hecho declinar sus poblaciones, como curiosidad, sus larvas (renacuajos) **son de los mas grandes de los anfibios locales** y los únicos que **toleran algo de salinidad** en las aguas donde crecen. Localizables en la **Microreserva Arroyo Negro, Zabal**, algunas **charcas de Sierra carbonera** y costa de **Sobrevela** hasta **Guadalquítón**



ESTADO DE LA ESPECIE

Preocupación menor (UICN 3.1)

Clase: Sauropsida (Reptiles)

Orden: Squamata

Familia: Viperidae

Víbora hocicuda

Vipera latastei (Bosca, 1878)



Fotos: Rafael Cerpa

DESCRIPCIÓN

Dorso con coloración parda o grisácea, vientre generalmente gris y **una característica raya vertebral en zigzag de un tono más oscuro**. Presentan un «hocico» levantado del que toma su nombre. Pupilas verticales. Son de pequeño tamaño, no superando los 70cm.

SITUACIÓN/IMPORTANCIA LOCAL

Al ser una víbora, esta **cuenta con veneno**, sin embargo es muy poco tóxico y no evita que sea depredado por otras especies. Pero su principal problema es la escasa movilidad que tiene, una vez tiene una zona adecuada, la suele mantener, es difícil encontrarlas y suelen huir con la presencia humana. La pérdida de hábitats a la que se enfrenta, causa una fragmentación y complica su supervivencia. **Sierra Carbonera y Portichuelos**. Hábitos nocturnos o crepusculares. Es habitual por las mañanas frías verlas soleándose sobre una planta o rocas.

ESTADO DE LA ESPECIE

Vulnerable (UICN 3.1)

VU

Clase: Sauropsida (Reptiles)

Orden: Testudines

Familia: Emydidae

Galápago europeo

Emys orbicularis hispanica (L., 1758) - (subespecie de la zona)



Fotos: ORNITOUR

DESCRIPCIÓN

Especie muy difícil de observar al ser de comportamiento muy retraído. Tamaño mediano, entre 12 y 38 cm, caparazón pardo con manchas marrón claro o amarillas, más ancho y coloración más clara. **En la cabeza más remarcado el punteado en amarillo** esto hace que se puedan mimetizar en la vegetación acuática, como la **lentejuela de agua** (*Lema sp.*). Existen varias subespecies en Europa, la nuestra pertenece al grupo occidental, que incluyen dos ibéricas y una norteafricana. Las de la zona, muy posible que pertenezca a *E. o. hispanica*, junto con las poblaciones de Huelva, sur de Sevilla y sierra de Cádiz.



Coloración
típica de
a especie

SITUACIÓN/IMPORTANCIA LOCAL

Extremadamente rara en la zona, sobretodo por la destrucción hábitats, muy difícil de observar al ser realmente tímida, afortunadamente existe un centro de **cría en cautividad en La estación Ambiental Madre Vieja de la Fundación CEPESA, gestionado por personal especializado de la empresa de medioambiente ORNITOUR**, desde el que se podría empezar la recolonización del estuario de la **Microreserva Arroyo Negro**, que a priori parece un lugar ideal, entre otras cuestiones, por carecer de algunos de sus depredadores mas importantes, **como black bass** (Micropterus salmoides)



Foto: ORNITOUR

Extremadamente rara en la provincia de Cádiz, se da por **extinguida** en el Campo de Gibraltar, siendo la destrucción de sus hábitats la principal causa del descenso de sus poblaciones. Afortunadamente se ha iniciado el proyecto **“Galápago Europeo”** en la **Estación Ambiental Madre Vieja por la Fundación Cepsa y la empresa medioambiental Ornitour**, para su reproducción en semicautividad y con los ejemplares nacidos crear nuevas poblaciones en lugares apropiados de la Comarca. A nivel local, una vez se estudie si la **Microreserva Arroyo Negro** reúne las condiciones adecuadas, se podría estudiar la suelta de ejemplares.

ESTADO DE LA ESPECIE A NIVEL NACIONAL

Vulnerable (UICN 3.1)



ESTADO DE LA ESPECIE A NIVEL LOCAL

Extinto (UICN 3.1)



Clase: Sauropsida (Reptiles)

Orden: Testudines

Familia: Geoemydidae

Galápago leproso

Mauremys leprosa (Schweiger, 1812)



Fotos: Rafael Cerpa

DESCRIPCIÓN

Es la **tortuga acuática más común en nuestra zona**, en general de color verde oliva, pardo o incluso marrón, suelen tener el caparazón de aspecto desgastado o desaliñado, de ahí su nombre “**leproso**”, los jóvenes pueden tener manchas anaranjadas. Su forma es aplanada, al contrario de las tortugas de tierra, que son más redondas.

SITUACIÓN/IMPORTANCIA LOCAL

Muy abundantes en la **Microreserva Arroyo Negro**, se enfrentan a varios problemas, como destrucción de hábitats y la **introducción de especies exóticas**, cuyos propietarios inconscientemente piensan que hacen un favor a la naturaleza soltando ejemplares comprados en tiendas, por ej. las llamadas **tortugas de florida, de orejas rojas o amarillas** del género *Trachemys sp.*, o peor aun ejemplares del género **Mauremys de procedencia asiática**, que podrían **hibridar**, degenerando las adaptaciones específicas locales a nuestros ecosistemas.



ESTADO DE LA ESPECIE

Vulnerable (UICN 3.1)

Clase: Sauropsida (Reptiles)

Orden: Squamata

Familia: Lacertidae

Lagarto ocelado

Timon lepidus (Daudin, 1802)



Fotos: Rafael Cerpa

DESCRIPCIÓN

Es el **lagarto mas grande de Europa**, pudiendo alcanzar los machos hasta 90cm, alcanzando los 500gr, de adultos de **color verde amarillento, con ocelos azules**, las hembras tienen tonos más apagados y los jóvenes de color verde oliva y de unos 4 a 5 cm largo. **Mandíbulas y garras potentes**. Grandes depredadores de insectos.

SITUACIÓN/IMPORTANCIA LOCAL

Muy abundantes antiguamente, sus poblaciones han disminuido peligrosamente, el uso de insecticidas, algunos medicamentos usados en ganadería y agricultura. Posiblemente haya algunos factores no muy claros y por determinar. Abundaban tanto en **Sierra Carbonera** como **Zabal**, hoy se han vuelto bastante raros. Todavía se han observado algunos, en la **Microreserva Arroyo Negro**. **Serian necesario tomar medidas urgentes ante su preocupante estado.**

ESTADO DE LA ESPECIE

Preocupación menor (UICN 3.1)



Clase: Sauropsida (Reptiles)

Orden: Squamata

Familia: Phyllodactylidae

Salamanquesa común

Tarentola mauritanica (Linnaeus, 1758)



Ejemplar totalmente camuflado sobre una roca

Foto: Sofía Mateo

DESCRIPCIÓN

Pequeño reptil de 5 a 15 cm de tamaño, muy **curiosa su gran capacidad escaladora**, incluso en superficies lisas como cristales de ventanas. Su piel escamosa, está provista de unos bultos cónicos que le hacen parecer acorazada. Capacidad para cambiar el tono de la piel para adaptarse a la zona donde habita, cazan multitud de insectos por lo que **son muy beneficiosas para nuestras casas**. Puede sacrificar su cola para salvarse de un depredador, por ejemplo cuando las cogemos con las manos, aunque esta les vuelve a crecer.

SITUACIÓN/IMPORTANCIA LOCAL

Relativamente abundante tanto en viviendas de la ciudad como en viejas ruinas, también se las puede encontrar en el campo, sobre rocas, hábitos nocturnos, aprovecha la atracción que ejerce la luz sobre determinados insectos para situarse y cazar, como todos los animales insectívoros se ven muy afectados por el uso de insecticida.

NT

ESTADO DE LA ESPECIE

Preocupación menor (UICN 3.1)

Ecosistemas de nuestro término municipal

Si has observado alguna especie, indícalo en el mapa



SIERRAS DE NUESTRO MUNICIPIO

En su mayor parte tipo "areniscas del algebe" de tonos anaranjados de componente ácida y "bujeos" arcillas de color pardo



ARENALES Y ZONAS DUNARES

De origen calizo y de color grisáceo



PARQUE REINA SOFÍA



Subfilo Chelicerata

Clase: Arachnida

Orden: Araneae

Familia: Macrothelidae

Araña toro o araña negra de los alcornoques

Macrothele calpeiana (Walckenaer, 1805)



Foto: Rafael Cerpa

Ejemplar de tamaño respetable, en posición de defensa/ataque, muestra como advertencia sus **quelíceros**, sobre una mancha roja (En la naturaleza simboliza peligro) y es por donde inyecta su leve veneno

DESCRIPCIÓN

Inofensiva. Es posiblemente la **araña más grande de toda Europa**, de hasta 7 centímetros. Es de color completamente negra. Aspecto impresionante con respecto al resto de las arañas europeas, **fue descubierta en Gibraltar (Calpe)** de ahí su nombre **calpeiana**, "**macro-theles**" hace referencia a su par de órganos (theles o hileras) productores de seda, de gran tamaño. Como curiosidad, es habitual observar sobre su **cefalotórax** (espalda) unos ácaros específicos (*Androlaelaps sp.*).



Hembra vista desde arriba. Suelen tener mayor tamaño que los machos y ser mucho más longevas, hasta 6 años. El tamaño depende mucho de su hábitat y la cantidad de alimento (insectos en general).

Foto. Rafael Cerpa

SITUACIÓN/IMPORTANCIA LOCAL

A pesar de su gran tamaño y apariencia, **no es una araña que resulte peligrosa para el ser humano**. Sin embargo, la presencia de estos animales en los parques de la ciudad, incluido el **Parque Princesa Sofía**, hace que la gente que le tenga cierto temor, las mate o capturen. Sumado a estas causas se encuentran las muertes accidentales en actividades al aire libre y su reducida área de ocupación. Viven en huecos bajo piedras, troncos y taludes, llega a formar colonias, donde la hembra más grande, ocupa el lugar central más protegido, pudiendo vivir varios años. Los machos en época de celo se vuelven divagantes, en búsqueda de hembras, pudiendo aparecer incluso dentro de las viviendas. Recordemos que es totalmente inofensiva y está protegida por la ley, por lo que **si la localizamos en una casa, lo ideal es capturarlas con mucho cuidado, ya que son muy frágiles y soltarlas en la naturaleza**. Localizable estribaciones de **Sierra carbonera, Portichuelos y Alcaldesa**.



Debido al comercio de árboles de invernadero, como olivos y otras plantas en macetas, se las ha localizado en otros lugares de la península y países como Holanda.

ESTADO DE LA ESPECIE

Vulnerable (UICN 3.1)

VU

Es el único arácnido europeo protegido por los tratados internacionales (Convenio de Berna y Directiva de Hábitats)

CATEGORÍA UICN PARA ESPAÑA

VU B1 ab (i, ii, iii) +2ac (i, ii)

VU

Subfilo Chelicerata

Clase: Arachnida

Orden: Araneae

Familia: Sicaridae

Araña violín o araña reclusa mediterránea

Loxosceles rufescens (Dufour, 1820)

Aunque todas estas especies tienen veneno que utilizan para paralizar a sus presas, casi ninguna especie local tiene importancia médica, aunque hay que ser extremadamente prudentes, por los posibles problemas con algunas especies en particular como en esta.



Foto: Rafael Cerpa

DESCRIPCIÓN

Araña de pequeño tamaño de entre 7 a 7.5mm, dentro del género **Loxosceles**, que **incluye algunas de las arañas venenosas más conocidas**. De color gris o pardo. Su nombre se debe al dibujo en forma de violín en la espalda.

SITUACIÓN/IMPORTANCIA LOCAL

No es rara encontrarlas, pero pasan desapercibidas por su aspecto discreto. Habita cuevas, trasteros y en general lugares sombríos. Es una cazadora activa de insectos pequeños. **Su picadura puede causar necrosis en la piel**, aunque la mayoría de las veces no son problemáticas.

ESTADO DE LA ESPECIE

No registrada en la lista de especies amenazadas (UICN)

Subfilo Chelicerata

Clase: Arachnida

Orden: Araneae

Familia: Theridiidae

Viuda negra de trece puntos

Latrodectus tredecimugutatus (Rossi, 1790)



Las **viudas negras** son una de las arañas más conocidas, gracias a su famoso pariente americano, como ocurre con la **araña violín** local, su veneno no es tan agresivo, pero repetimos que hay que **ser extremadamente prudentes** con sus picaduras, especialmente en menores y personas que pudieran ser más sensible.

Foto: Aaron López

DESCRIPCIÓN

En general de color negro con manchas de color rojo, amarillas o naranja, algunos ejemplares pueden ser completamente de color negro. Araña de pequeño tamaño de entre 7 a 15mm, las hembras mayores que los machos, como curiosidad, su nombre proviene de que la mayoría de las veces, la hembra devora al macho durante la cópula, lo que no es del todo raro en las arañas, y los machos son muy prudentes en su acercamiento, para no terminar siendo su alimento.

SITUACIÓN/IMPORTANCIA LOCAL

No son habituales, pero han aparecido algunos ejemplares en el municipio. Lugares secos, soleados, en el campo en pastizales, en lugares urbanos, bajo escombros o techos de teja. Picadura muy dolorosa, son muy raros los casos de gravedad médica en la zona.

ESTADO DE LA ESPECIE

No registrada en la lista de especies amenazadas (UICN)

Subfilo Chelicerata

Clase: Arachnida

Orden: Araneae

Familia: Theridiidae

Falsa viuda negra

Steadota sp.



Foto: Rafael Cerpa

DESCRIPCIÓN

Hay varias especies del género ***Steadota***, a simple vista podemos confundirlas con nuestra ***viuda negra***, pueden ser desde negras con dibujos en rojo, ocre, etc. En general una gran variedad de colores y tonos.

SITUACIÓN/IMPORTANCIA LOCAL

Es habitual encontrarlas en las viviendas, debajo de muebles, y rincones, además de en la naturaleza. Generalmente su picadura no reviste importancia médica, pero **recalcamos que hay que ser muy prudentes** ya que pueden provocar **esteatotismo**, no es agresiva. Como su nombre indica, a simple vista se puede confundir con la viuda negra.

ESTADO DE LA ESPECIE

No registrada en la lista de especies amenazadas (UICN)

Subfilo Chelicerata

Clase: Arachnida

Orden: Araneae

Familia: Araneidae

Arañas tigre

Argiope sp.



Argiope trifasciata



Argiope lobata



Argiope bruennichi

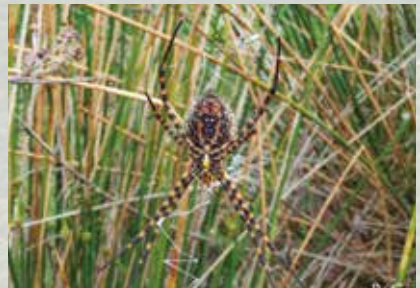
Fotos izq./drcha: 1 y 4. Rafael Cerpa- 2. Jesús Parody- 3. David Barros

DESCRIPCIÓN

Arañas relativamente grandes, en **particular las hembras** y en comparación con los machos, bastante más. Son muy llamativas, con combinaciones de colores en franjas, que pueden ir desde el amarillo, naranja, negro o plateado. Tejen telarañas orbiculares, algunas con un peculiar **zigzaguo**, tejido con una seda mas remarcada. Tejen su telaraña ente la vegetación de mediana altura o ramas, donde atrapa los insectos de los que se alimenta, que pueden ser tan grandes como mariposas o libélulas.

SITUACIÓN/IMPORTANCIA LOCAL

Totalmente inofensiva, su picadura es como la de una avispa. En la zona tenemos **tres especies**, que podemos encontrar tanto en el campo, como en el **Parque Princesa Sofía**, fáciles de ver por su llamativa telaraña.



Estado de la especie:

No registrada en la lista de especies amenazadas (UICN)

Subfilo Chelicerata

Clase: Arachnida

Orden: Araneae

Familia: Araneidae

Araña de diadema o araña de jardín

Araneus sp.



Foto: Rafael Cerpa

DESCRIPCIÓN

Muy llamativas por el patrón de «**diadema**» que tienen sobre el **opistosoma** o abdomen. Al igual que las *Argiopes*, viven en las típicas telarañas entre las ramas, hay varias especies en la zona, son difíciles de diferenciar para el profano. Color desde el anaranjado al pardo.

SITUACIÓN/IMPORTANCIA LOCAL

Totalmente inofensiva para personas sin problemas de salud. Habita tanto en el campo como en el **Parque Princesa Sofía**, donde da buena cuenta de insectos como moscas y mosquitos.

ESTADO DE LA ESPECIE

No registrada en la lista de especies amenazadas (UICN)

Subfilo Chelicerata

Clase: Arachnida

Orden: Araneae

Familia: Lycosidae

Tarántula o araña lobo

Lycosa sp.



Fotos: Rafael Cerpa



Hembra portando sus crías

DESCRIPCIÓN

Su tamaño varía, de entre pocos milímetros a varios centímetros, **algunas son de las más grandes de Europa**, los machos pueden ser casi del mismo tamaño que las hembras, pero de una complexión más débil. Sus ojos son frontales, lo que le permite una gran visión, y las hace visibles durante la oscuridad, pareciendo aún mayores. **Hay varias especies.**

SITUACIÓN/IMPORTANCIA LOCAL

Relativamente abundantes en zonas de campo, incluso en los grandes arenales costeros como **Arroyo Negro-Sobrevela**, pueden vivir bajo las rocas, pero también excavan tubos verticales de donde salen principalmente por la noche para cazar sus presas. Las hembras trasladan las crías en la espalda.

ESTADO DE LA ESPECIE

No registrada en la lista de especies amenazadas (UICN)

Subfilo Chelicerata

Clase: Arachnida

Orden: Araneae

Familia: Sparassidae

Araña cazadora dorada

Olios argelasius (Walkenaer 1805)



Foto: Rafael Cerpa

DESCRIPCIÓN

Es una araña relativamente grande para los estándares europeos, con el cuerpo hasta de 25mm, color dorado anaranjado y quelíceros de color oscuro. Tiene sobre el abdomen 2/4 puntos de color oscuros.

SITUACIÓN/IMPORTANCIA LOCAL

Arañas cazadoras que divagan buscando presas, pueden encontrarse tanto debajo de las piedras como en trasteros.

ESTADO DE LA ESPECIE

No registrada en la lista de especies amenazadas (UICN)

Subfilo Chelicerata

Clase: Arachnida

Orden: Araneae

Familia: Thomisidae

Araña napoleón

Synema globosum (Fabricius 1775)



Fotos: Rafael Cerpa

DESCRIPCIÓN

Pequeñas arañas, se caracterizan por tener sobre el abdomen un dibujo parecido al sombrero de napoleón, los más comunes de color rojo o amarillo, se las puede observar camufladas sobre las flores acechando sus presas, abejas o mariposas incluso más grandes que esta. Las dos patas delanteras las utiliza para cazar sus presas, no tejen telas pero suelen doblar los pétalos de las flores para camuflarse/refugiarse.

SITUACIÓN/

IMPORTANCIA LOCAL

En primavera se las puede ver sobre las flores, incluso en jardines. Inofensivas



ESTADO DE LA ESPECIE

No registrada en la lista de especies amenazadas (UICN)

Subfilo Chelicerata

Clase: Arachnida

Orden: Araneae

Familia: Araneidae

Araña saltarina

Menemerus sp.



Fotos: Rafael Cerpa

DESCRIPCIÓN

Grupo muy amplio de pequeñas arañas, las llamadas saltarinas, en la zona no suelen superar los 2-4 mm. Son totalmente inofensivas. Las hembras algo más robustas que los machos.

SITUACIÓN/IMPORTANCIA LOCAL

Pueden ser visibles en viviendas, donde se las puede ver cazando moscas o pequeños insectos, saltando sobre ellos.

ESTADO DE LA ESPECIE

No registrada en la lista de especies amenazadas (UICN)

Subfilo Chelicerata

Clase: Arachnida

Orden: Scorpiones

Familia: Buthidae

Escorpión o alacrán

Buthus ibericus (Lourenço y Vachon, 2004)



Foto: Rafael Cerpa

DESCRIPCIÓN

De entre 60-65 cm de longitud, color de pardo a amarillento. Hábitos nocturnos, capacidad para trepar incluso paredes. Brilla al iluminarlos con luces actínicas. Se alimenta de insectos y otros **artrópodos**.

SITUACIÓN/IMPORTANCIA LOCAL

En general su picadura no es peligrosa, pero siempre hay que tener cuidado, prefiere lugares secos, debajo de piedras, hay que ser muy prudentes con su veneno, sobretodo personas alérgicas, ancianos o niños.

ESTADO DE LA ESPECIE

No registrada en la lista de especies amenazadas (UICN)

Subfilo Chelicerata

Clase: Arachnida

Orden: Opiliones

Familia: Sclerosomatidae

Opilión o araña patona

Leiobunum sp.



Fotos: Rafael Cerpa

DESCRIPCIÓN

Fácilmente diferenciable por su pequeño cuerpo y muy largas y finas patas. Se diferencian de las verdaderas arañas (Orden Araneae) por la ausencia de estrechamiento (cintura o pedicelo), **no tienen glándulas venenosas**, pueden formar grandes colonias.

SITUACIÓN/ IMPORTANCIA LOCAL

Habita incluso en viviendas. Puede formar densas colonias, tal como vemos en la imagen superior.



ESTADO DE LA ESPECIE

No registrada en la lista de especies amenazadas (UICN)

Subfilo Myriapoda

Clase: Chilopoda

Orden: Scolopendromorpha

Familia: Scolopendridae

Ciempiés o escolopendra

Scolopendra cingulata (Latreille, 1829)



Foto: Rafael Cerpa

DESCRIPCIÓN

Forma alargada, varias decenas de pares de patas, de 10 a 15 cm, posee **forcípulas** (parecido a los quelíceros de las arañas) con las que provoca **dolorosas mordeduras**. Color dorado amarillento, su veneno no es realmente peligroso como ocurre con otros escolopendridos.

SITUACIÓN/IMPORTANCIA LOCAL

Relativamente común en áreas campestres, vive bajo troncos o piedras. Carnívoro activo, caza cualquier animal no mayor que él, incluidas pequeñas lagartijas. Hábitos preferentemente nocturnos.

ESTADO DE LA ESPECIE

No registrada en la lista de especies amenazadas (UICN)

Clase: Gasterópodos

Orden: Stomatophora

Familia: Arionidae

Geomalacus anguiformis (Morelet, 1845)



Foto: Rafael Cerpa

DESCRIPCIÓN

Babosa de 70mm de longitud. Los adultos tienen un dorsal de color castaño, costados amarillentos y cuatro bandas dorsales de color casi negro. Los especímenes más joven son de color azulado con tubérculos blanquecinos, los cuales son más notables cuanto más jóvenes sean.

SITUACIÓN/IMPORTANCIA LOCAL

Es una especie muy ligada a la humedad, por lo que es más fácil observarlas en estaciones húmedas. Su declive viene dado por la pérdida de hábitats, las cada vez más escasas lluvias y la contaminación. Se Las puede encontrar aún relativamente abundantes en determinadas zonas del **Zabal**.



ESTADO DE LA ESPECIE

Vulnerable (UICN 3.1)

Clase: Gastropoda

Orden: Stilomatophora

Familia: Clausiliidae

Caracolina romana de puerta

Papilífera papillaris (O.F. Müller, 1774)



Fotos: Félix Ríos

DESCRIPCIÓN

Pequeño caracol 12 a 15 mm, **molusco gasterópodo pulmonado terrestre**. Concha alargada, son originarios del sur de Italia, desde donde se han trasladado por la acción del hombre, a varias zonas del mediterráneo. Su nombre proviene de que se cree que su expansión empezó en época romana, con el transporte de piedras para construcción y obras de arte.

SITUACIÓN/IMPORTANCIA LOCAL

De preferencias **rupícolas**, es la única especie de **clausilido** encontrada en Andalucía, en las rocallas del **Parque Princesa Sofía** y en las piedras de algunas portadas del casco urbano. Estas poblaciones deben ser observadas y cuidadas ya que su número va en detrimento. **ES UNA ESPECIE PROTEGIDA.**

ESTADO DE LA ESPECIE

Preocupación menor (UICN 3.1)

LC

Ecosistemas de nuestro término municipal

Si has observado alguna especie, indícalo en el mapa



SIERRAS DE NUESTRO MUNICIPIO

En su mayor parte tipo "areniscas del algebe" de tonos anaranjados de componente ácida y "bujeos" arcillas de color pardo

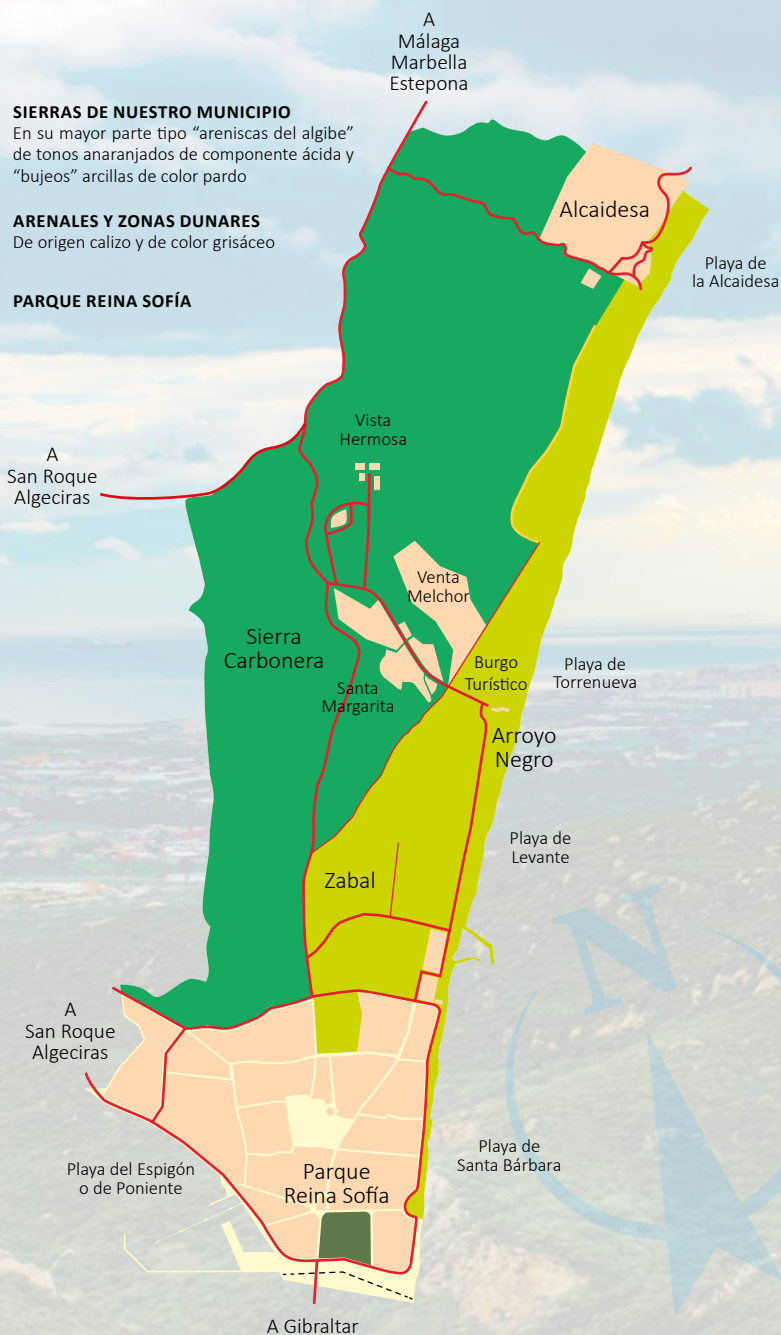


ARENALES Y ZONAS DUNARES

De origen calizo y de color grisáceo



PARQUE REINA SOFÍA



Clase: Insecta

Orden: Lepidoptera

Familia: Nifalidae

Mariposa monarca europea o tigre

Danaus chrysippus (L., 1758)



Foto: Rafael Cerpa

DESCRIPCIÓN

Envergadura alar de unos 70-80 mm. Primer par de patas muy pequeñas. Cabeza y tórax de color negro con puntos blancos, con el abdomen y las alas naranja. Mancha grande negra con otras más pequeñas de color blanco en el extremo anverso de las alas.

SITUACIÓN/IMPORTANCIA LOCAL

Es una especie que tiene distribución **africano-europea-asiática**, hasta hace poco era relativamente rara en España, pero con la llegada de **plantas alóctonas** (entre ellas las *Gomphocarpus sp.*) de las que se alimentan sus orugas en zonas como África, han hecho aumentar muchísimo sus poblaciones en la zona, en determinadas fechas superan incluso a la **mariposa monarca americana**, se las puede observar por el **Parque Princesa Sofía y Zabal**.

ESTADO DE LA ESPECIE

Vulnerable (UICN 3.1)

VU

Clase: Insecta

Orden: Lepidoptera

Familia: Nifalidae

Mariposa monarca americana

Danaus plexippus (L., 1758)



Fotos: Rafael Cerpa

DESCRIPCIÓN

Envergadura de alas de unos 100 mm. Color de alas naranja con un borde grueso negro y manchas blancas. El macho muestra un número mayor, y más finas, de venas negras, mientras que en las hembras son más gruesas.

SITUACIÓN/IMPORTANCIA LOCAL

De origen americano, donde realiza grandes migraciones desde Canadá a México, lleva ya instalada en la zona varios años desde que llegó desde Las Islas Canarias, se considera naturalizada, habiendo importantes poblaciones cerca de donde se encuentre su planta nutricia principal, en la zona la **asclepia**. Esta planta se ve beneficiada por la **benevolencia de nuestro clima y la humedad que le proporcionan arroyos y charcas** a su **planta nutricia**. Se reproduce varias veces al año, **Sierra Carbonera, Parque Princesa Sofía y Zabal. No migradora en Europa.**

EN

ESTADO DE LA ESPECIE

En peligro (UICN 3.1)

Clase: Insecta

Orden: Lepidoptera

Familia: Sphingidae

Polilla halcón rayada

Hyles livornica (Latreille, 1802)



Foto: Rafael Cerpa

DESCRIPCIÓN

Mariposa nocturna (polilla) de unos 60 a 80 mm, los machos más pequeños que las hembras, de color marrón oliváceo, con rayas color crema, cuando vuela muestra las alas posteriores en color rosa, el abdomen es grueso, con antenas finas de color oscuro.

SITUACIÓN/IMPORTANCIA LOCAL

Los **esfingidos** son un grupo de **polillas** (mariposas nocturnas) de un tamaño más bien grande, por lo que son fácilmente visibles, se presuponen que son migradoras, ya que en determinadas épocas aparecen en las farolas de la **playa de levante**, atraídas por su luz, también son visibles en otras zonas del municipio. Liban en flores como la celestina y la lantana entre otras.

ESTADO DE LA ESPECIE

Preocupación menor (UICN 3.1)

LC

Clase: Insecta

Orden: Lepidoptera

Familia: Sphingidae

Polilla colibrí

Macroglossum stellatarum (Latreille, 1758)



Foto: Rafael Cerpa

DESCRIPCIÓN

Recibe su nombre por su forma de volar, libando entre las flores durante el día, por lo que podríamos decir que es una «**polilla diurna**», de 25 a 28 mm de tamaño, las alas posteriores muestran un color anaranjado muy llamativo, tiene varias **plantas nutricias** donde se desarrollan las orugas, como madreselva, valeriana y otras.

SITUACIÓN/IMPORTANCIA LOCAL

Como hemos comentado se las puede observar volando durante el día, siendo confundidas con un pequeño colibrí (que no existen en Europa), son habituales en **lantana, celestina y glicinia. Parque Princesa Sofía** y zonas ajardinadas de la ciudad.

LC

ESTADO DE LA ESPECIE

Preocupación menor (UICN 3.1)

Clase: Insecta

Orden: Lepidoptera

Familia: Erebidae

Gitanilla

Utetheisa pulchella (L, 1758)



Foto: Rafael Rodríguez Pino

DESCRIPCIÓN

Aunque es una «polilla» o **mariposa nocturna**, también se las puede ver volando a plena luz del día, inconfundible, color blanco con punteado en rojo y negro, alas pegadas al cuerpo, tiene forma alargada, sus orugas pueden usar como planta nutricia las viboreras, borrajas, etc.

SITUACIÓN/IMPORTANCIA LOCAL

Se las puede observar en prados, matorrales y herbazales, además de parques y zonas ajardinadas.

ESTADO DE LA ESPECIE

Preocupación menor (UICN 3.1)

LC

Clase: Insecta

Orden: Coleoptera

Familia: Carabidae

Cinistro (Nombre vernáculo)

Scarites buparius (Foster, 1771)



Foto: Pepe Torres

DESCRIPCIÓN

Tiene un tamaño de aproximadamente 35 a 40 milímetros, pero puede llegar hasta los 60mm, lo que para las dimensiones de otros escarabajo locales es bastante respetable. **Color negro con unas mandíbulas llamativas**, que en los machos son mayores que en las hembras, estos por el contrario son en general ligeramente más pequeños. Su **aspecto acorazado** y poderosas pinzas, les hace muchas veces poco apetecible por los depredadores.

SITUACIÓN/IMPORTANCIA LOCAL

Este es uno de los muchos **escarabajos pobladores de nuestros arenales**, tanto interiores como playas, utiliza sus poderosas mandíbulas para luchar con otros machos y cazar otros pequeños insectos o babosas, inconfundible aspecto, relativamente abundante y fácil de ver.

ESTADO DE LA ESPECIE

No registrada en la lista de especies amenazadas (UICN)

Clase: Insecta

Orden: Coleoptera

Familia: Scarabaeidae

Escarabajo pelotero

Scarabaeus sacer (Foster, 1771)



Foto: Pepe Torres

DESCRIPCIÓN

Su nombre en latín viene por ser **«sagrado»** entre los antiguos egipcios. Es un **escarabajo pelotero**, es decir hace «pelotas» o bolas con el estiércol del que se alimenta, **en cuyo interior pone el huevo**, al salir la cría se alimentará de este. Es la especie más grande de los escarabajos coprófagos de la zona, muy robusto, de color negro, tamaños de entre 20 y 40mm, **la cabeza y las patas delanteras tienen «borde serrado»**, que usan como herramienta, para hacer la bola de excrementos, trasladarla y enterrarlas.

SITUACIÓN/IMPORTANCIA LOCAL

Tiene preferencia por dunas y arenas costero, así como zonas húmedas, por lo que anteriormente nuestra zona era su hábitat ideal, alimentándose del estiércol de los animales domésticos. Sus poblaciones han disminuido muchísimo, debido principalmente a los **medicamentos aplicados al ganado**, como **antibióticos y desparasitadores**. Muy afectado también por **plaguicidas y herbicidas**. A nivel local se han rarificados.

ESTADO DE LA ESPECIE

Los últimos estudios recomiendan su **inclusión en la lista de especies amenazadas (UICN)**

Clase: Insecta

Orden: Coleoptera

Familia: Tenebrionidae

Escarabajo de las dunas

Erodius goryi (L, 1758)



Foto: Pepe Torres



Foto: Rafael Cerpa

El **escarabajo de las dunas**, es posiblemente el coleóptero **más abundante de nuestro municipio**, fácilmente visible por las playas, correteando sobre la arena.

DESCRIPCIÓN

Escarabajo de color **negro y ovalado**, en la unión de la cabeza con el tórax se aprecia una **fin franja de tono levemente dorado**. Ante el menor peligro se entierra en la arena usando sus patas delanteras, especialmente diseñadas para ello, su actividad es básicamente diurna, apareciendo en primavera y verano.

SITUACIÓN/IMPORTANCIA LOCAL

Muy abundante en todos nuestros arenales, **Zabal, Microreserva Arroyo Negro y playas en general**. Se alimentan de los restos orgánicos que pueden encontrar. A pesar de ser abundantes a nivel local, su situación general por la pérdida de territorios, lo ha colocado en un peligroso declive poblacional.



ESTADO DE LA ESPECIE

Vulnerable (UICN 3.1)

Ecosistemas de nuestro término municipal

Si has observado alguna especie, indícalo en el mapa



SIERRAS DE NUESTRO MUNICIPIO

En su mayor parte tipo "areniscas del algebe" de tonos anaranjados de componente ácida y "bujeos" arcillas de color pardo

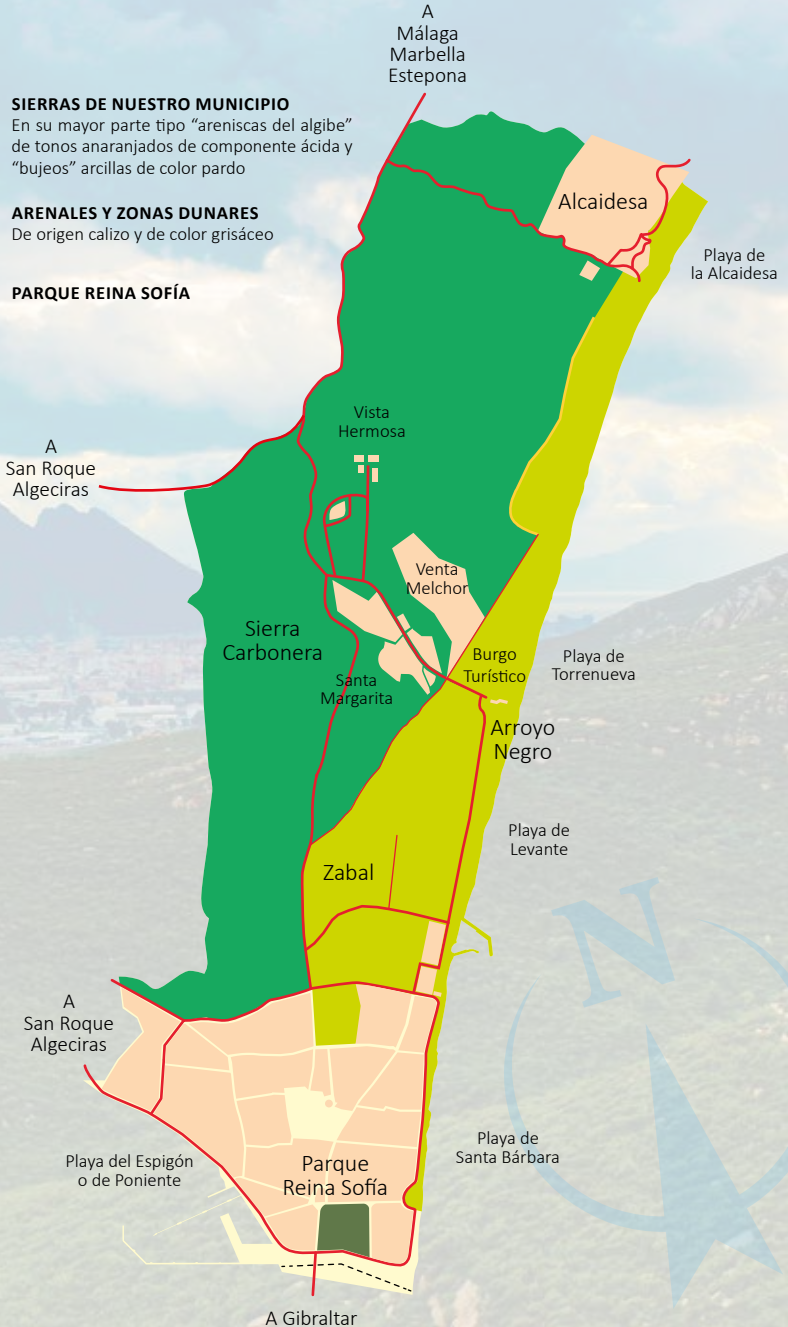


ARENALES Y ZONAS DUNARES

De origen calizo y de color grisáceo



PARQUE REINA SOFÍA



Clase: Magnoliopsida

Orden: Asterales

Familia: Campanulaceae

Jasione corymbosa (Poir. ex Schult)



Ejemplar mostrando varios tallos

Fotos: Rafael Cerpa

DESCRIPCIÓN

Pequeña planta herbácea de hasta 20 cm, en general mas pequeña, **corola** de color violeta o azul pálido, con tallos erectos angulosos, los cuales se encuentran ramificados desde la base. Hojas de 4- 10 x 1,5- 3,5mm. Inflorescencias en glomérulo de hasta 15 mm de diámetro. Cáliz con dientes de hasta 3 mm y corola de color violeta o azul pálido . El nombre corymbosa, viene dado por la forma de la flor en forma de «**corimbó**» (Grupo de flores cuyos **pedúnculos** se insertan a diferentes alturas sobre el tallo)



SITUACIÓN / IMPORTANCIA LOCAL

Crece en dunas y arenales costeros de la playa de **Sobrevela**. La **Jasione corymbosa** es quizás la especie más interesante que encontramos en el municipio, puesto que fue considerada prácticamente extinta en la península y no existía en La Línea de la Concepción hasta hace poco. Hasta su descubrimiento en esta playa, se conocía solo su existencia en la provincia de Málaga y algunos lugares del norte de África. A día de hoy se está **trabajando en la mejora de su ecosistema** para salvaguardar la especie.



Zona dunar mostrando la **flora costera**



Miembros de la SGHN durante un muestreo

Fotos: Rafael Cerpa

ESTADO DE LA ESPECIE

No registrada en la lista de especies amenazadas (UICN), **declarada extinta en la península**, se localizó una población en Málaga, lo que unido **a esta nueva en La Línea**, del que ya están informados los técnicos de conservación de flora, definirá próximos cambios en la actualización del estado.

Clase: Magnoliopsida

Orden: Caryophyllales

Familia: Drosophyllaceae

Atrapamoscas

Drosophyllum lusitanicum (Link 1806)



Foto: Rafael Cerpa

DESCRIPCIÓN

Planta de menos de 50 cm **con hojas en forma de «brazos»** que suelen estar enrollados al final, parten de **«rosetas»** y están cubiertas de **gotas** de un tipo de «pegamento» sobre con el que captura **pequeños insectos como moscas, mosquitos y mariposas**. Flores amarillas.

SITUACIÓN/IMPORTANCIA LOCAL

Es una planta carnívora que vive sobre terrenos muy secos y pobres en nutriente, se las puede ver en **Sierra Carbonera, Alcaldesa y Portichuelos**, sobretodo después de **incendios forestales** o movimientos de tierra, en general tierras muy erosionadas



ESTADO DE LA ESPECIE

Vulnerable (UICN 3.1)

Clase: Magnoliopsida

Orden: Asparagales

Familia: Amaryllidaceae

Campanita

Narcissus viridiflorus (Schousb)



Foto: Jesús Sánchez «Lechu»

DESCRIPCIÓN

Es un **narciso** con algunas características inusuales, como **florece de noche** y en otoño, en forma de estrella, al parecer el hecho de ser poco llamativo se debe a que no lo necesita ser en la oscuridad. Muy aromática.

SITUACIÓN/IMPORTANCIA LOCAL

Este narciso es complicado verlo por su tonalidad. Entre las causas que afectan a su especie las principales serían la **perdida de hábitats debido al urbanismo y construcción** de carreteras, y las sequías cada vez más frecuentes y pronunciadas. Faldas de la sierra de **Portichuelos** cerca de la costa. Zonas muy transitadas además, por lo que urge su protección local.

ESTADO DE LA ESPECIE

Vulnerable (UICN 3.1)



Clase: Magnoliopsida

Orden: Brassicales

Familia: Brassicaceae

Cepa de tres cuernos

Matthiola tricuspidata (L.) R.Br.



Foto: Rafael Cerpa

DESCRIPCIÓN

Planta anual de baja a mediano tamaño, de hasta 40 cm de alto, cubierta de pelos flojos. Hojas de contorno oval, de ligeramente lobuladas a pinnatilobuladas: lóbulos romos. Flores de malva a púrpura, de 18-25 mm, con pétalos en forma de estrella de 15-22 mm de largo. Silicua de 25-100 mm de largo, de extendida a refleja y con un ápice característico de 3 cuernos, al que hace referencia su nombre.

SITUACIÓN/IMPORTANCIA LOCAL

Es posible encontrarla en zonas de arena o dunas fijas afectadas por la salinidad del mar, como en el **Fuerte de Santa Bárbara**, o algunas zonas de la playa de **Sobrevela** y **Santa Clara**.

ESTADO DE LA ESPECIE

No registrada en la lista de especies amenazadas (UICN)

Clase: Magnoliopsida

Orden: Rosales

Familia: Rosaceae

Majuelo o espino albar

Crataegus monogyna (Jacq., 1775)



Fotos: Rafael Cerpa

DESCRIPCIÓN

Arbusto de 4 a 6 metros, con ramas espinosas y flores blancas y frutos rojos **comestibles**, semejantes a cerezas, pero con sabor más parecido a la manzanas. **Tanto con frutos como en floración, se torna de un aspecto espectacular.**

SITUACIÓN/IMPORTANCIA LOCAL

Por nuestra **situación estratégica en el estrecho de Gibraltar**, la existencias de todo tipo de árboles o arbustos que proporcionen a las aves, el alimento necesario para poder acometer viajes de incluso miles de km, es de suma importancia. **Su valor estético** tanto en floración como con frutos le debería ser tomada en cuenta como una especie a usar en jardines, mejorando la biodiversidad de estos lugares. Su nombre vernáculo en la zona es **majoleto**.



ESTADO DE LA ESPECIE

Preocupación menor (UICN 3.1)



Clase: Polypodiopsida

Orden: Polypodiales

Familia: Dennstaedtiaceae

Helecho común

Pteridium aquilinum (L.) Kuhn in Kersten, 1879



Fotos: Rafael Cerpa

DESCRIPCIÓN

Helecho **perenne**, que puede alcanzar hasta dos metros. **Como con casi todos los helechos, requieren cierta especialización para diferenciarlos de otras especies parecidas**, podríamos decir que es el más común de los que tenemos.

SITUACIÓN/IMPORTANCIA LOCAL

Dado que nuestro municipio se encuentra situado en el **Estrecho de Gibraltar**, con una gran influencia del clima **macaronésico**, que favorece una elevada humedad en determinadas zonas y circunstancias, la presencia de helechos se ve favorecida, por lo que se debería tener cierto **cuidado en el manejo de nuestros ecosistemas**, para mantener sus poblaciones, que no son tan abundantes como en otros municipios de alrededor. Pequeños reductos en las estribaciones de Sierra Carbonera y Portichuelos incluso cerca del mar, zonas de manantiales, sombreadas y húmedas.



ESTADO DE LA ESPECIE

Preocupación menor (UICN 3.1)

Clase: Polypodiopsida

Orden: Polypodiales

Familia: Aspleniaceae

Culantrillo negro, bazo negro

Asplenium adiantum-nigrum (L. 1753)

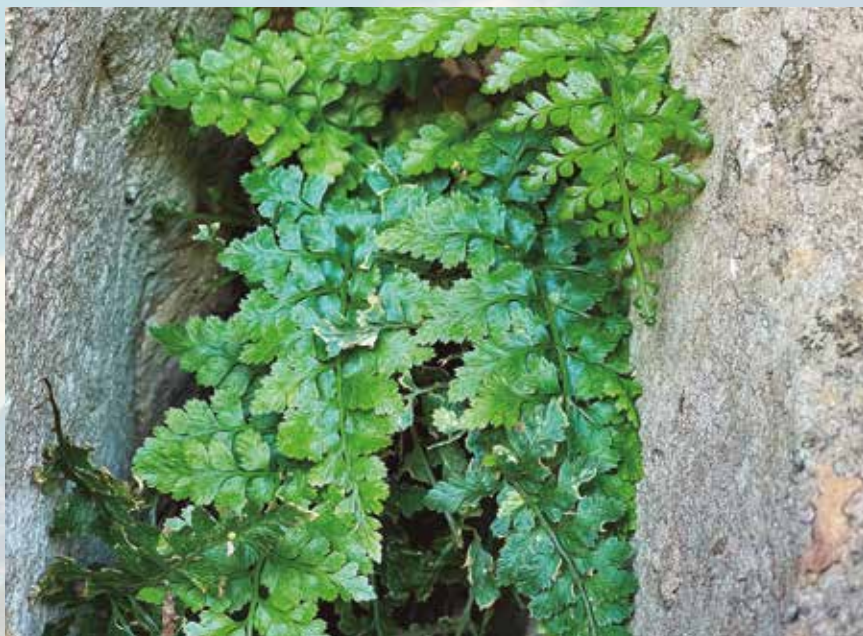


Foto: Rafael Cerpa

DESCRIPCIÓN

Pequeño helecho, de 10 a 30 cm de altura, hojas triangulares de 3 a 15 cm de largo. Produce **esporas** entre abril y octubre, aunque también se puede reproducir asexualmente por **rizomas**.

SITUACIÓN/IMPORTANCIA LOCAL

Muy pequeños reductos en zonas sombreadas de roca arenisca, en grietas con bastante acceso a la humedad, como ocurre con las otras poblaciones de helecho del municipio, pequeñas poblaciones muy aisladas, **Sierra Carbonera** y **Portichuelos hasta muy cerca de la costa**.

ESTADO DE LA ESPECIE

Preocupación menor (UICN 3.1)



Clase: Polypodiopsida

Orden: Polypodiales

Familia: Aspleniaceae

Doradilla

Asplenium ceterach (L.)



Foto: Rafael Cerpa

DESCRIPCIÓN

Pequeño helecho perenne, de hasta 20cm de largo, las hojas se enrollan en verano, mostrando la parte inferior, **mas fácil de diferenciar a simple vista que otros helechos de la zona.**

SITUACIÓN/IMPORTANCIA LOCAL

Muy pocas localizaciones en nuestro municipio, en grietas entre rocas en **Sierra Carbonera**, lugares soleados, los pocos ejemplares, posiblemente se deba a su preferencia por rocas carbonatadas, realmente escasas en estas estribaciones.



ESTADO DE LA ESPECIE

Preocupación menor (UICN 3.1)

Clase: Liliopsida

Orden: Asparagales

Familia: Amaryllidaceae

Azuzena de mar

Pancratium maritimum (L. 1753)



Fotos: Rafael Cerpa

DESCRIPCIÓN

Planta herbácea bulbosa, hojas de color verde azulado, toxica si se ingiere. Las raíces pueden llegar a los 80cm de profundidad. **Grandes flores muy llamativas de color blanco**, aromáticas, de gran parecido a los narcisos. Las semillas son negras, muy ligeras, aparecen esparcidas por la playa, aparentando ser trocitos de carbón. Floración a finales de junio, julio y agosto, da a nuestras costas un aspecto espectacular.

SITUACIÓN/IMPORTANCIA LOCAL

Muy abundantes en nuestras playas, a las que en su época de floración dota de un aspecto y aroma inconfundible. Como curiosidad solo puede ser fecundada por la polilla ***Agrius convolvuli***. Arenales costeros muy secos.



ESTADO DE LA ESPECIE

Preocupación menor (UICN 3.1)



Ecosistemas de nuestro término municipal

Si has observado alguna especie, indícalo en el mapa



SIERRAS DE NUESTRO MUNICIPIO

En su mayor parte tipo "areniscas del algebe" de tonos anaranjados de componente ácida y "bujeos" arcillas de color pardo



ARENALES Y ZONAS DUNARES

De origen calizo y de color grisáceo



PARQUE REINA SOFÍA



FAUNA Y FLORA DE INTERÉS DE LA LÍNEA DE LA CONCEPCIÓN

AGRADECIMIENTOS

EN ESTAS FICHAS hemos tratado de hacer de forma somera y sencilla, una introducción a la naturaleza de La Línea, para ello pedimos el asesoramiento de muchos de los especialistas que hay en los distintos grupos y asociaciones de la ciudad, algunos de ellos participan en varios o son miembro de la SGHN (Sociedad Gaditana de Historia Natural) entre otros grupos. A todos ellos se les agradece la colaboración en la revisión de las fichas y aporte de imágenes, en particular a Pepe Torres en el apartado coleópteros, Fran Peralta en la Linderella jebalae y a Jesús Sánchez «Lechu» por su trabajo en el listado de especies de la Micro Reserva Arroyo Negro. Por supuesto esto no se podría haber llevado a cabo, sin la confianza depositada en nosotros desde el Ayuntamiento de La Línea de la Concepción, su DELEGACIÓN DE MEDIO AMBIENTE, DELEGACIÓN DE COMUNICACIÓN Y FUNDACIÓN MOEVE.

PARTICIPANTE POR ORDEN ALFABÉTICO

Grupo de Estudios de la
Naturaleza Arroyo Negro
Barros Cardona, David
Bracho Galafate, Eladio
Cerpa González, Rafael M^a
Cerpa Rubio, Rafael
Colorado Delgado, Alex
Galán Guillen, Paco
López Ruiz, Aarón Miguel
Mateo Ortega, Sofía
Moyano González, Antonio
Ortega López, M.^a Inmaculada
Parody Trujillo, Jesús
Peralta Cornejo, Fran
Ríos Jiménez, Félix
Rivera Navarro, Javier

Rodríguez Pino, Rafael
Sánchez Hernández, Jesús. «Lechu»
Torres Méndez, José. «Pepe Torres»

ECOLOGICALIZA

Espada Ruíz, Rocío
Martín Moreno, Estefanía

GOES

GRupo Ornitológico del Estrecho
Cuenca Espinosa, David
Garzón Pérez, José Luís

Becario

Callejón Gil, Jaime

Sergio Tejedor, Dpto. Gráfico

COMUNICACIÓN - Ayuntamiento de La Línea



fundación
moeve



Ayuntamiento
de La Línea

Obra coordinada por Rafael Cerpa para el
Ayuntamiento de La Línea de la Concepción
y patrocinada por la Fundación Cepsa

Diseño de fichas: Rafael Cerpa
Diseño de portada, maquetación y producción:
Delegación de Comunicación

Delegación de Medio Ambiente
Excmo. Ayuntamiento de La Línea de la Concepción
Plaza García Cabreros
11.300 La Línea de la Concepción
Cádiz

www.lalineas.es |   